

วิธีการติดตั้งฐานข้อมูล  
โปรแกรมหักภาษี ณ ที่จ่าย สำหรับเอกชน  
เวอร์ชัน 3.0.0

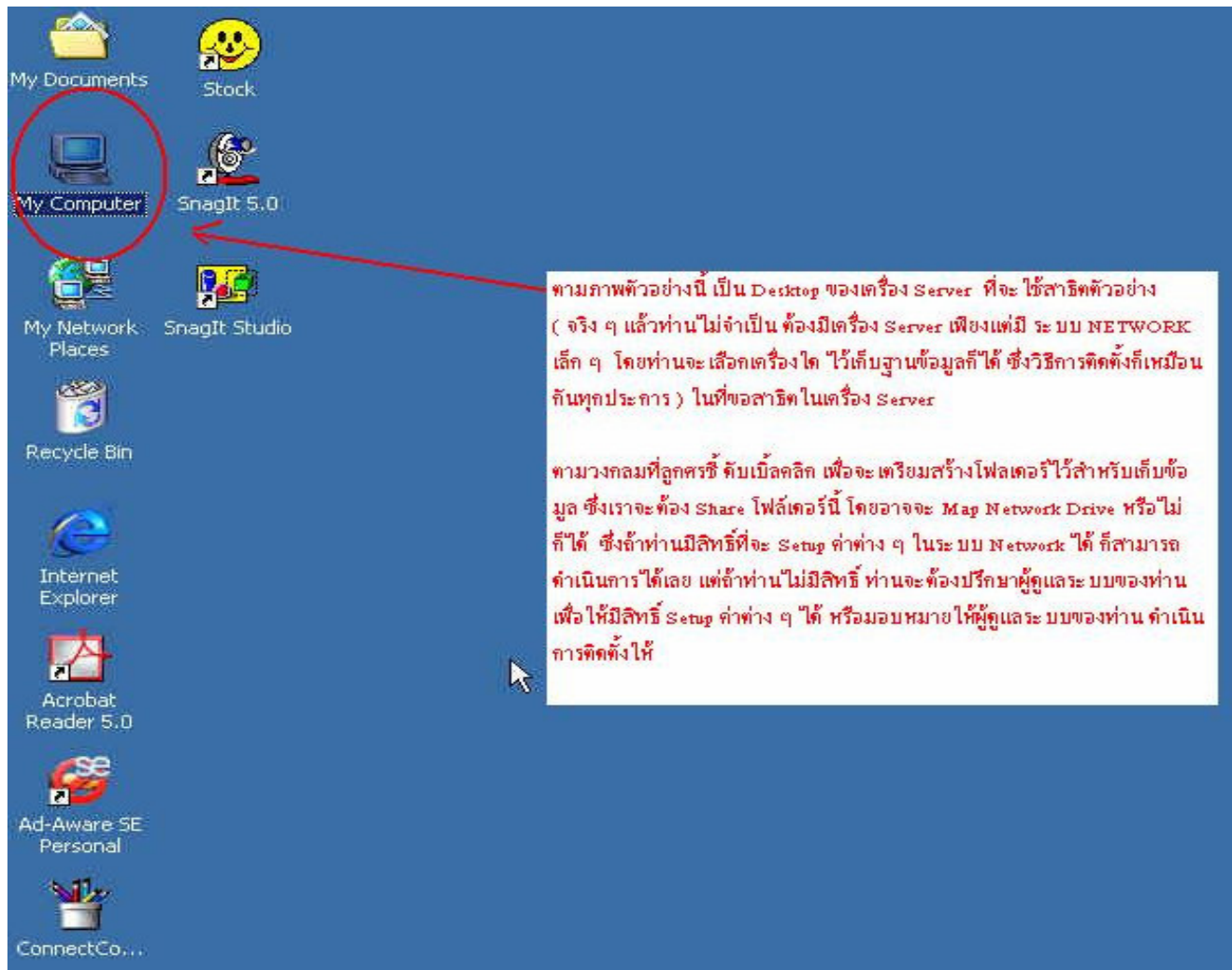
สำหรับใช้กับระบบ NETWORK



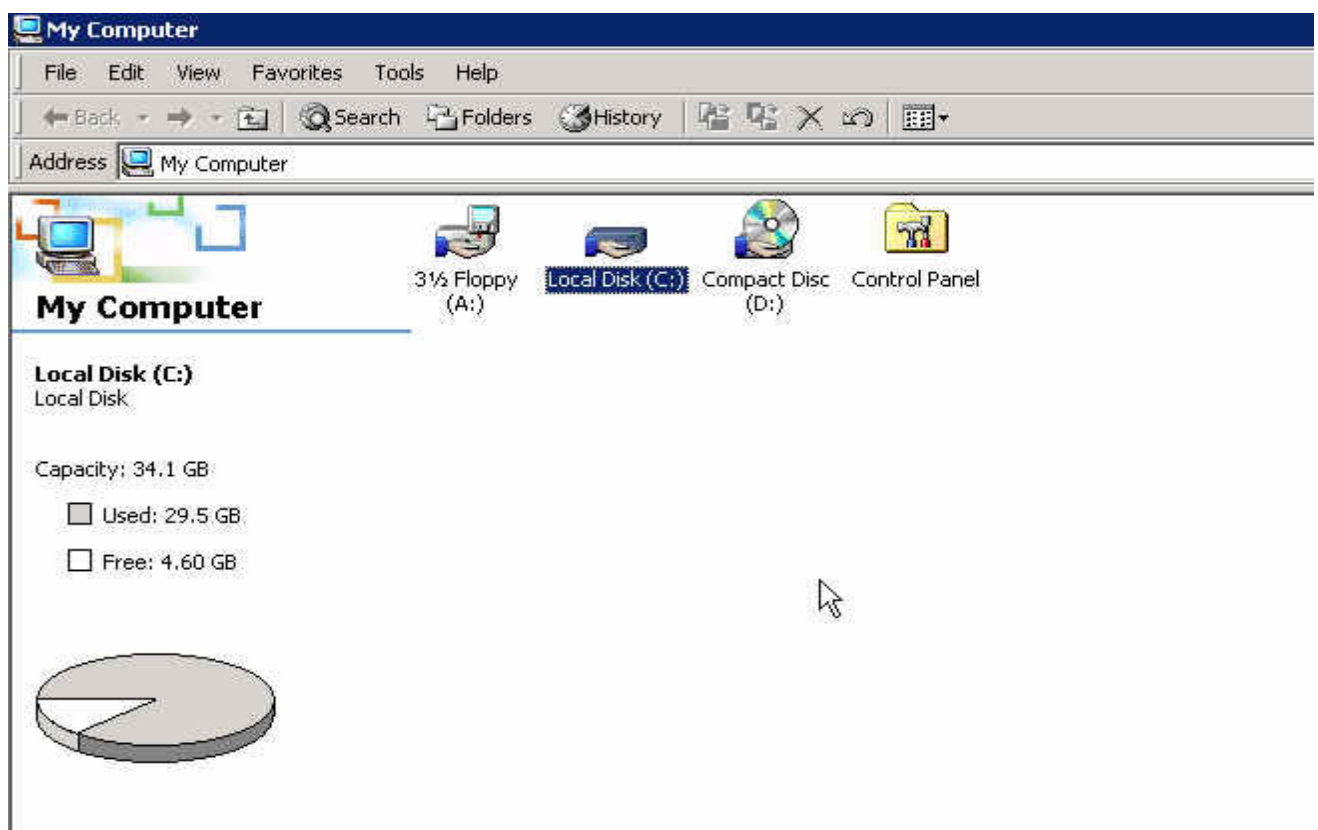
[www.easyworksoft.com](http://www.easyworksoft.com)

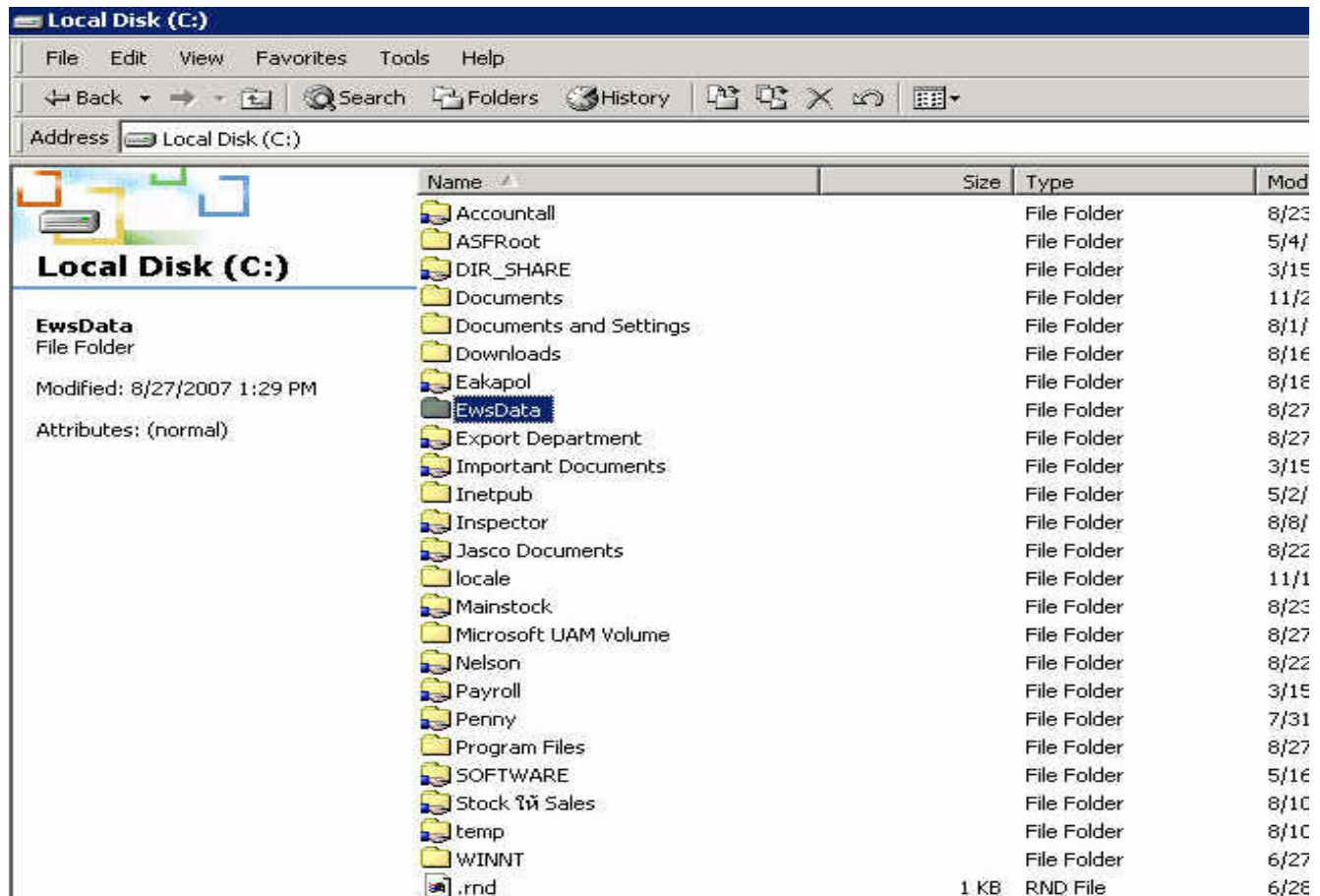
[info@easyworksoft.com](mailto:info@easyworksoft.com)

Withholding Tax

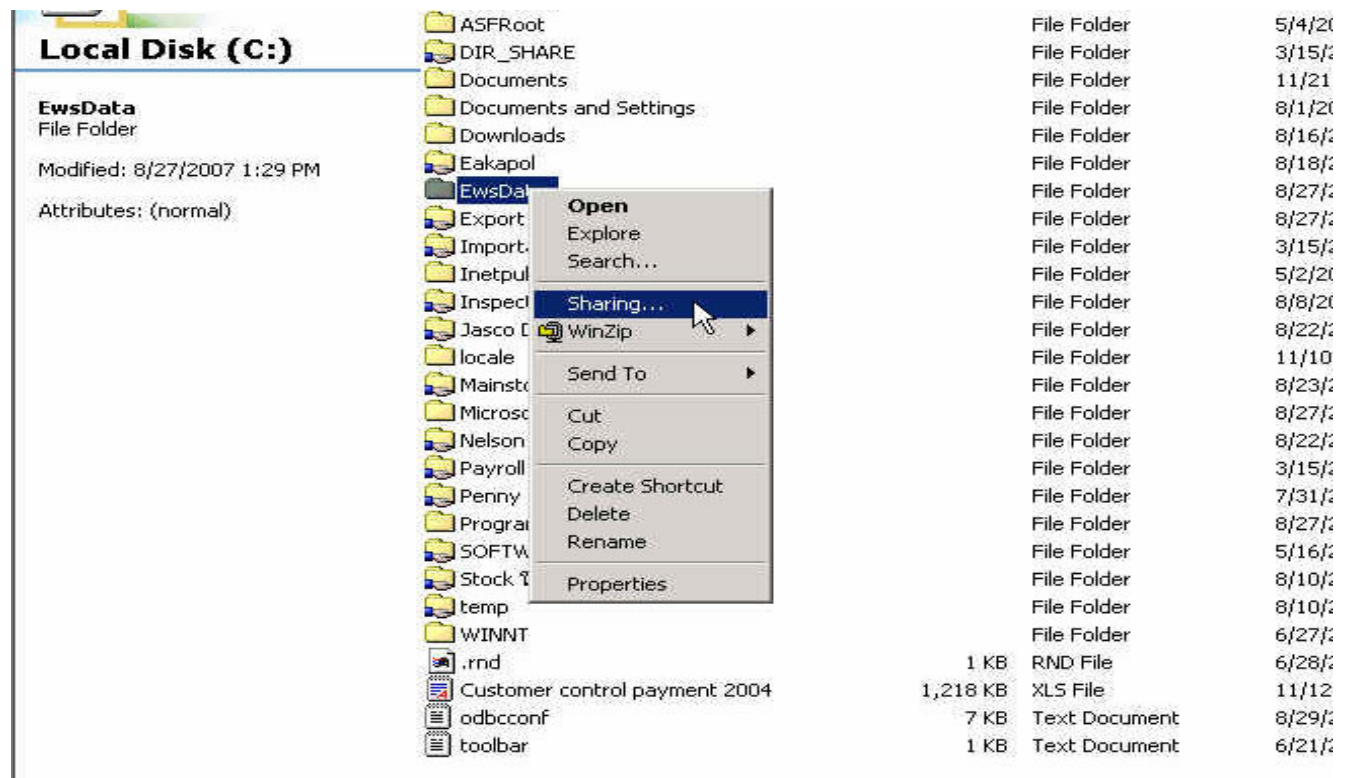


ดับเบิลคลิกที่ ไดรฟ์ C: อีกครั้ง



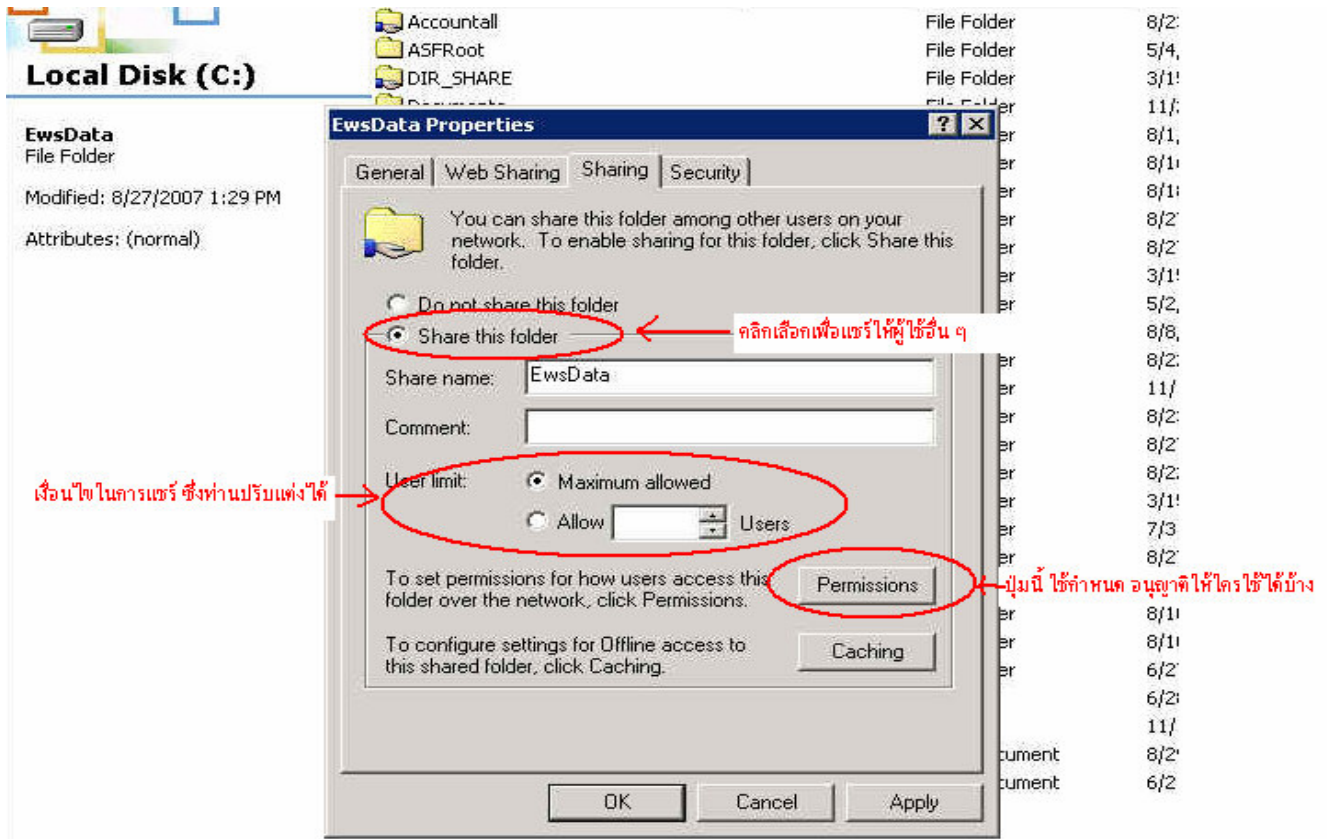


จะเห็นว่า มีการสร้างโฟลเดอร์ ชื่อ EwsData รอไว้เพื่อเก็บฐานข้อมูล ซึ่งถ้ามีหลายกิจการ ท่านก็สามารถเก็บไว้ด้วยกัน แต่แยกโฟลเดอร์ย่อยลงไปได้อีก ซึ่งท่านไม่จำเป็นต้องเก็บไว้เหมือนกับในตัวอย่าง จะไปสร้างไว้ที่ไหนก็ได้ใน ระบบแลน

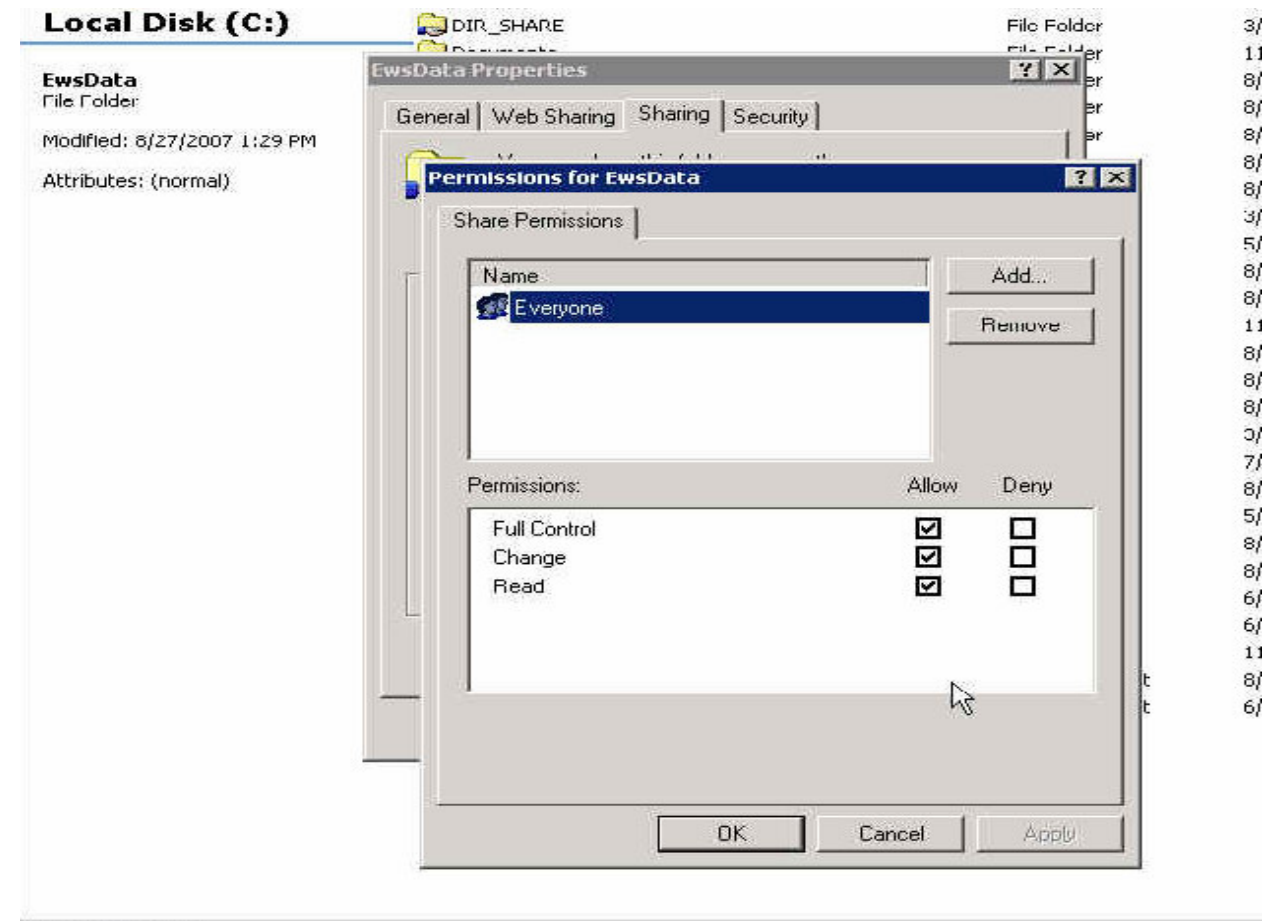


ซึ่งเมื่อสร้างโฟลเดอร์เสร็จแล้ว ก็ต้องมีการแชร์ให้ผู้อื่น ๆ เข้าถึงได้ โดยคลิกขวาที่โฟลเดอร์ เลือก Sharing and Security

จะได้หน้าต่างเกี่ยวกับลิขสิทธิ์โปรแกรม ซึ่งท่านจะต้องยอมรับเท่านั้นจึงจะติดตั้งต่อได้ โดยคลิกปุ่มใช่



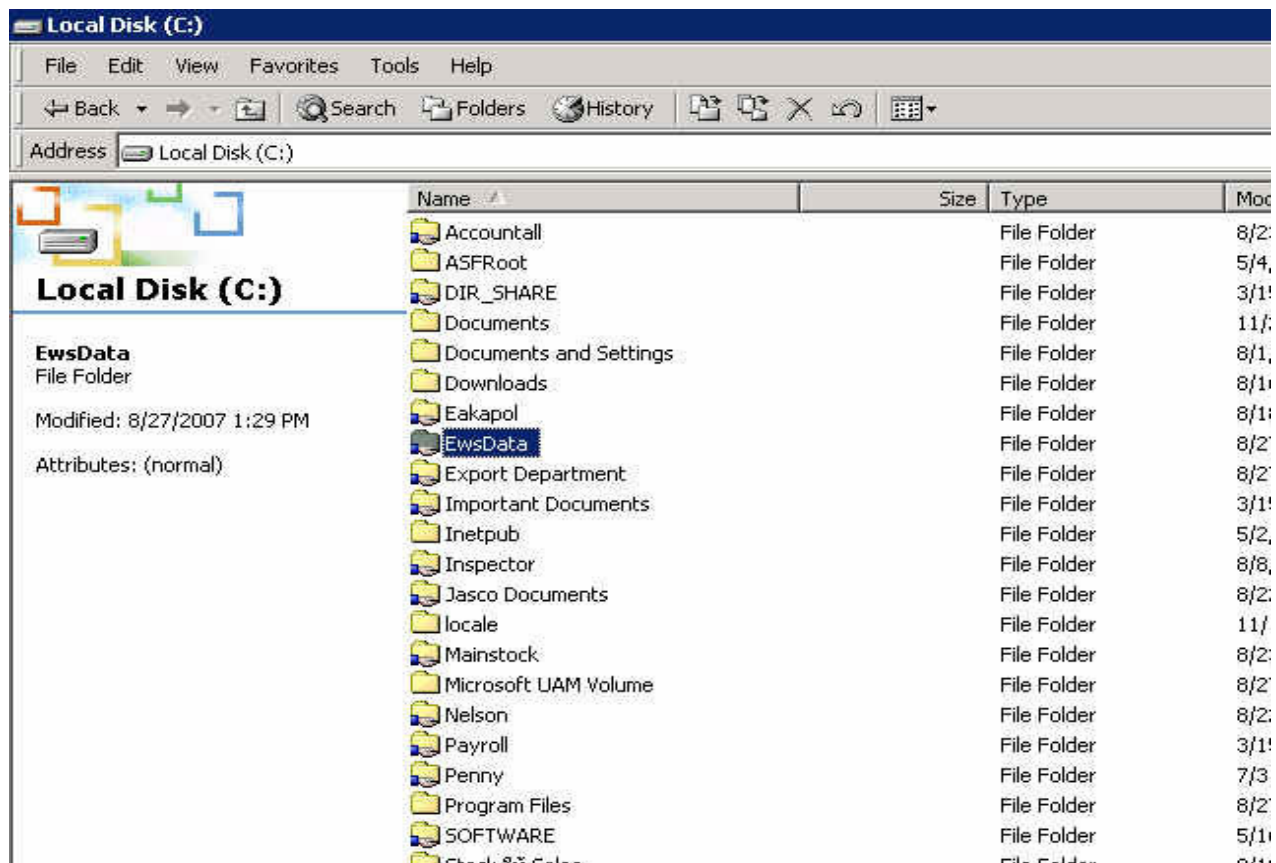
เมื่อเลือก Share this folder และ ปรับแต่งตามต้องการแล้ว กดปุ่ม Permissions เพื่อกำหนดว่าจะอนุญาตให้ใครเข้าใช้ได้บ้าง



ท่านสามารถ Remove ออก หรือ Add ผู้ใช้ใหม่ได้ แต่ในตัวอย่างนี้จะอนุญาตให้ผู้ใช้ทุกคนเข้าใช้ได้คือ Everyone คลิก OK

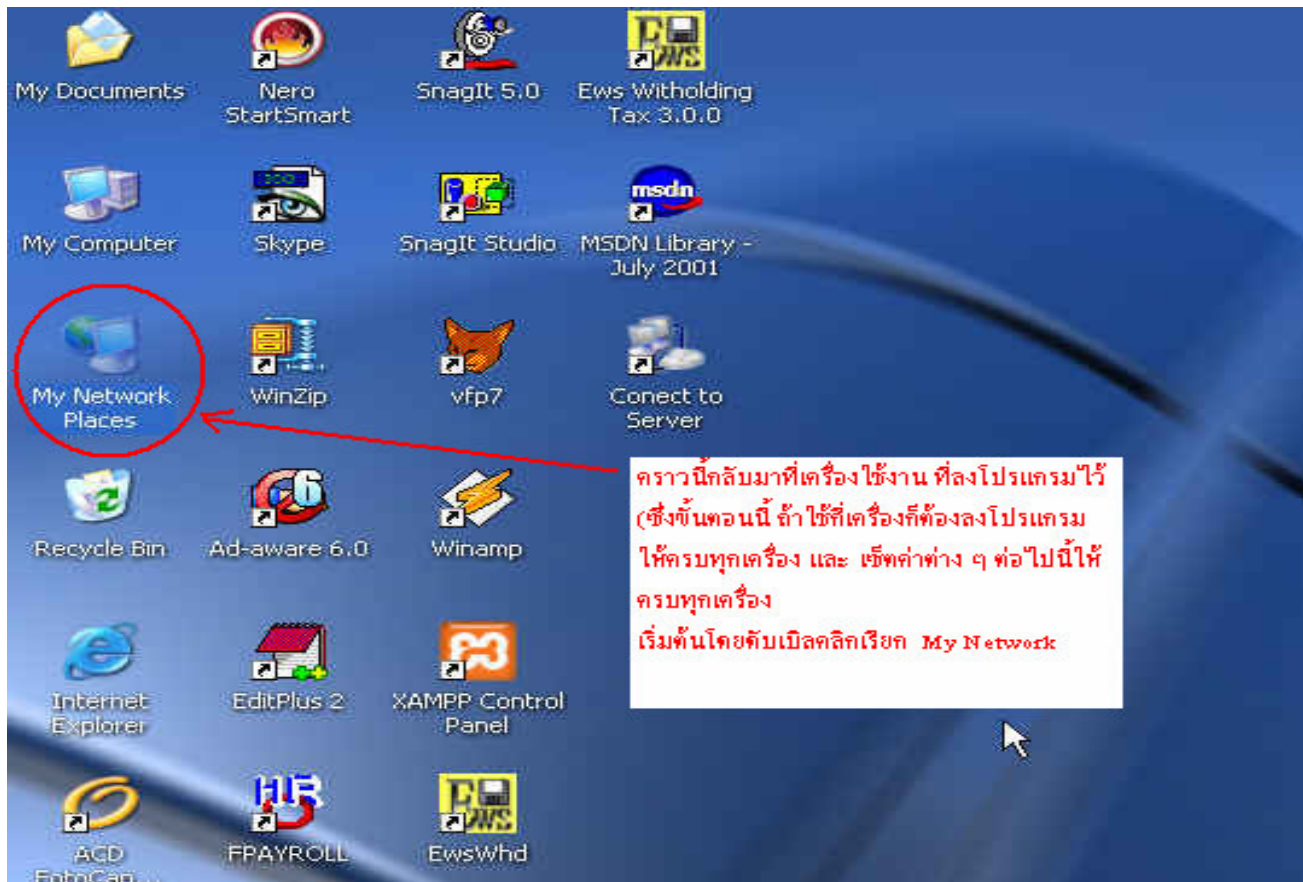


จะเห็นว่าโฟลเดอร์ที่เราเตรียมไว้ และเช็คค่าแล้ว จะมีรูปมือขึ้นมารองรับ นั่นแสดงว่าโฟลเดอร์ถูกแชร์ให้ผู้อื่นใช้แล้ว

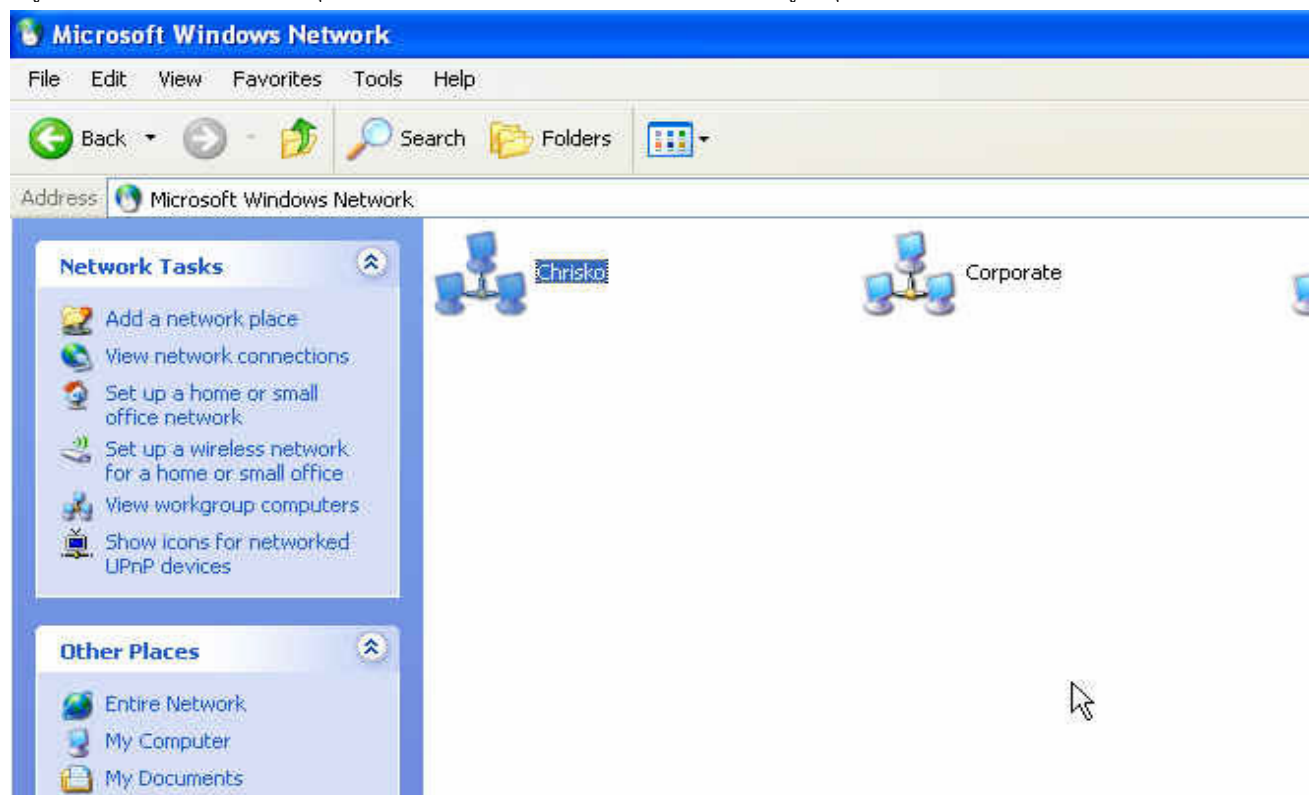


ถึงตอนนี้ก็เสร็จขั้นตอนที่เครื่อง Server หรือเครื่องที่ใช้เก็บข้อมูลแล้ว ปิดหน้าต่างเหล่านี้ของ เครื่อง Server หรือ เครื่องที่ใช้เก็บนี้ออกไป

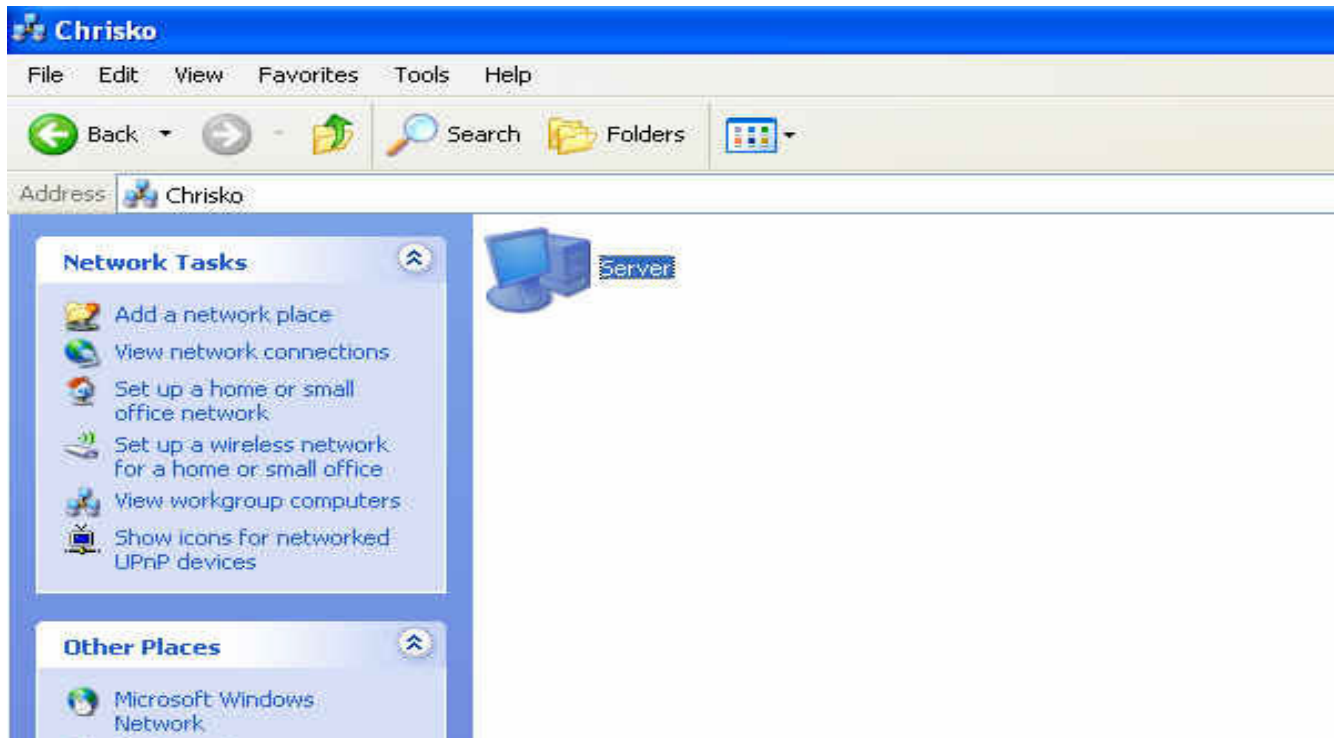
กลับมาที่เครื่องใช้งาน ที่ลงโปรแกรมไว้



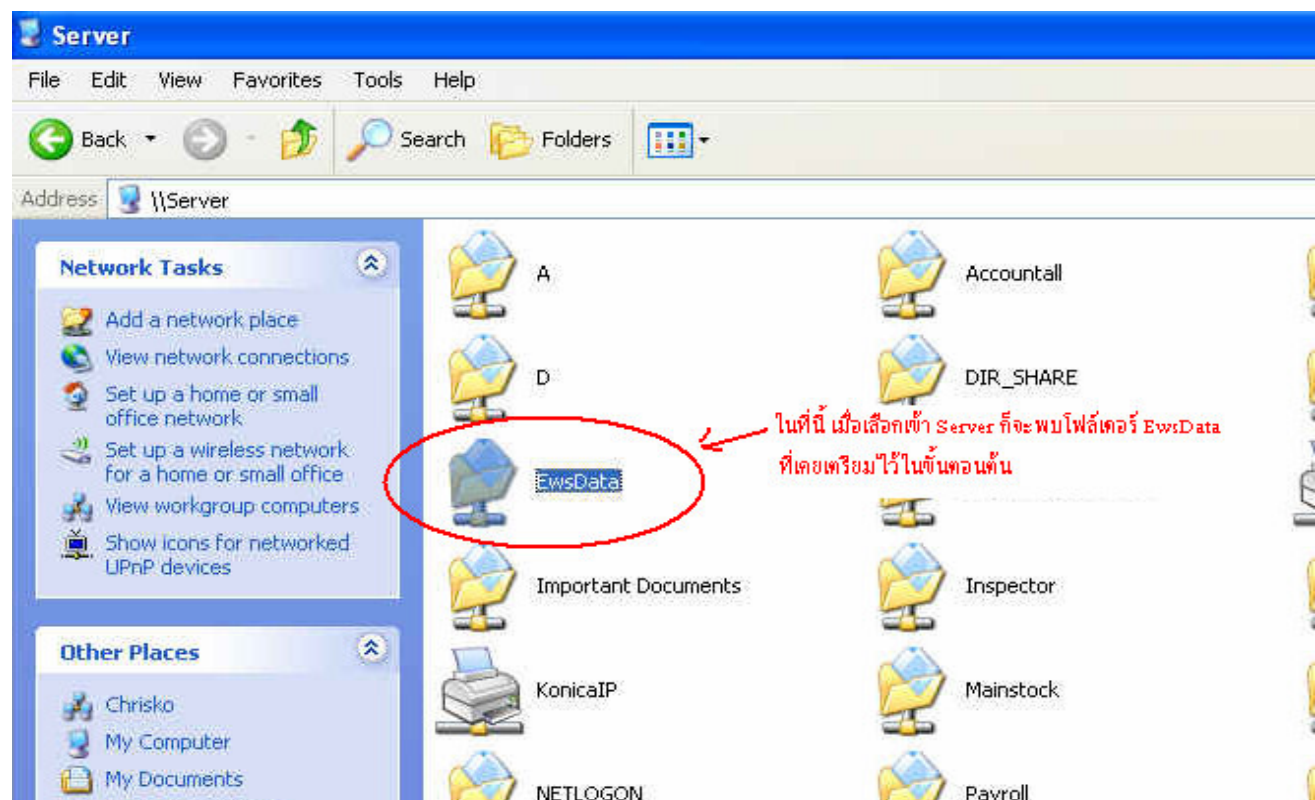
เข้ามาแล้ว คลิกเลือก Microsoft Network จะได้ภาพต่อไป ในตัวอย่างนี้เป็นเครื่อง Server หน้าตาอาจจะแตกต่างกับเครื่องธรรมดาอยู่บ้าง ในตัวอย่างนี้มี 2 เวิร์กกรุ๊ป ผมเลือก Chrisko ซึ่งเครื่อง Server ผมจะอยู่ที่กรุ๊ปนี้ ของท่านอาจจะต่างกันออกไป



เมื่อดับเบิลคลิกเพื่อเข้ารูปที่ต้องการแล้ว ในตัวอย่างเป็นเครื่อง Server จึงมี Server อยู่ 1 เครื่อง ( ซึ่งแต่ละสถานที่การ Setup ระบบแล่นต่าง ๆ ก็คงไม่เหมือนกัน ถ้าสงสัยคงต้องถามผู้ดูแลระบบของท่าน ) แต่ถ้าท่านเป็นเครื่องธรรมดา ก็คงจะเจอชื่อเครื่องที่อยู่ใน workgroup ที่เลือกนี้หลายเครื่อง ซึ่งก็ไม่ต่างกัน เราก็เลือกเครื่องที่เรา เซิร์ฟเวอร์ไว้ในขั้นตอนต้น เพื่อจะเข้าไปใช้

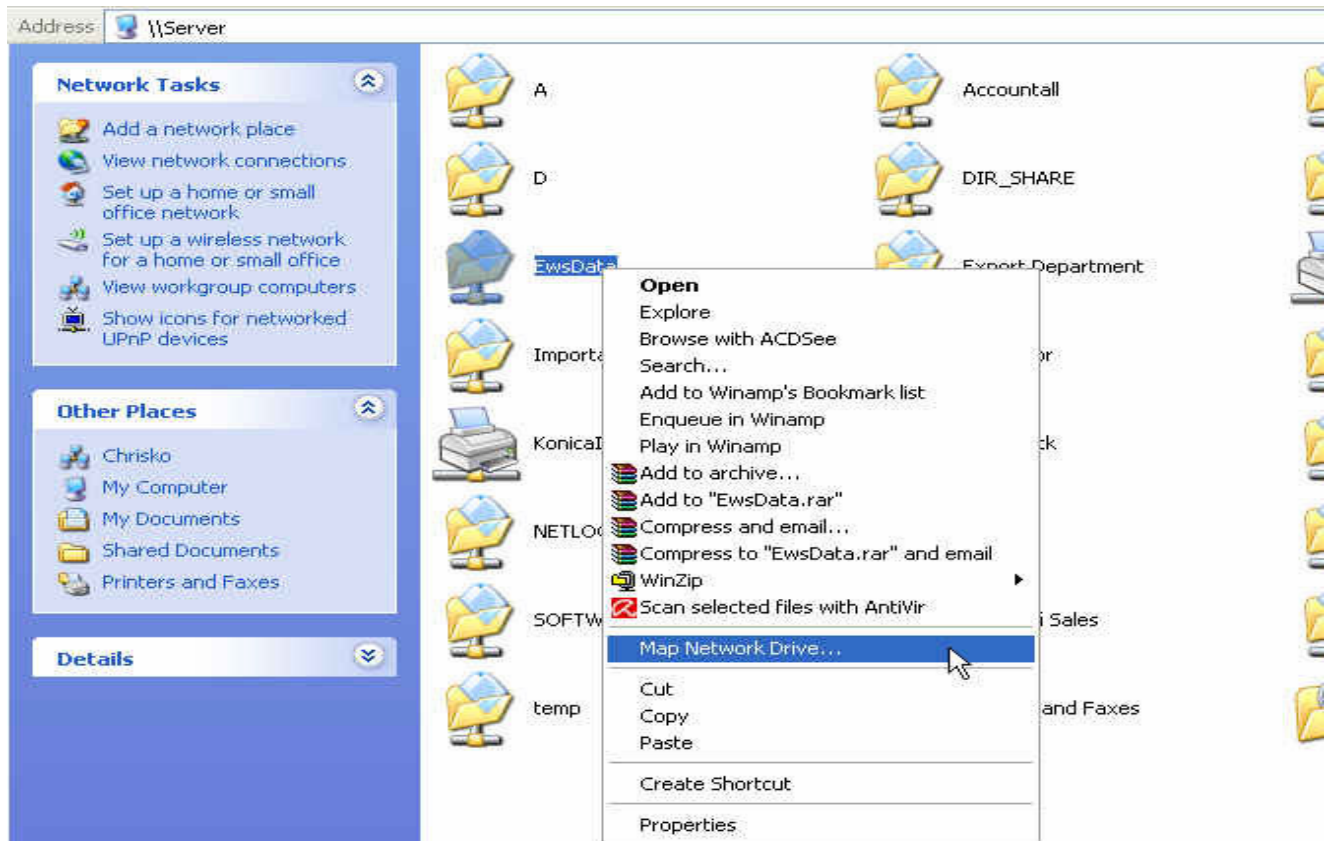


เข้าไปพบไฟล์เตอร์ที่เตรียมไว้

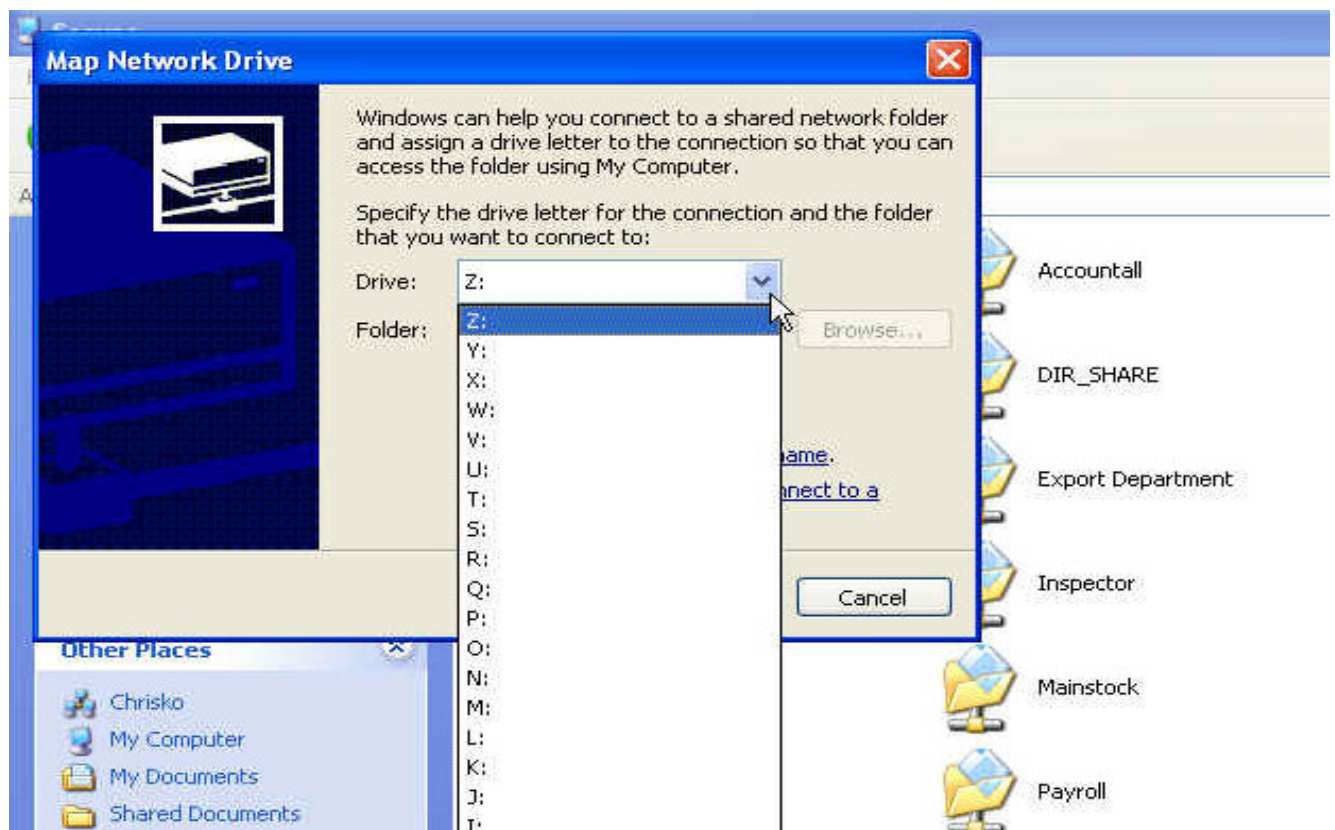




ในที่นี้ให้คลิกขวาที่โฟลเดอร์ดังกล่าว แล้วเลือก Map Network Drive ( เป็นการล็อกเส้นทางข้อมูลไว้ ซึ่งเราไม่ลืตกก็ได้ )

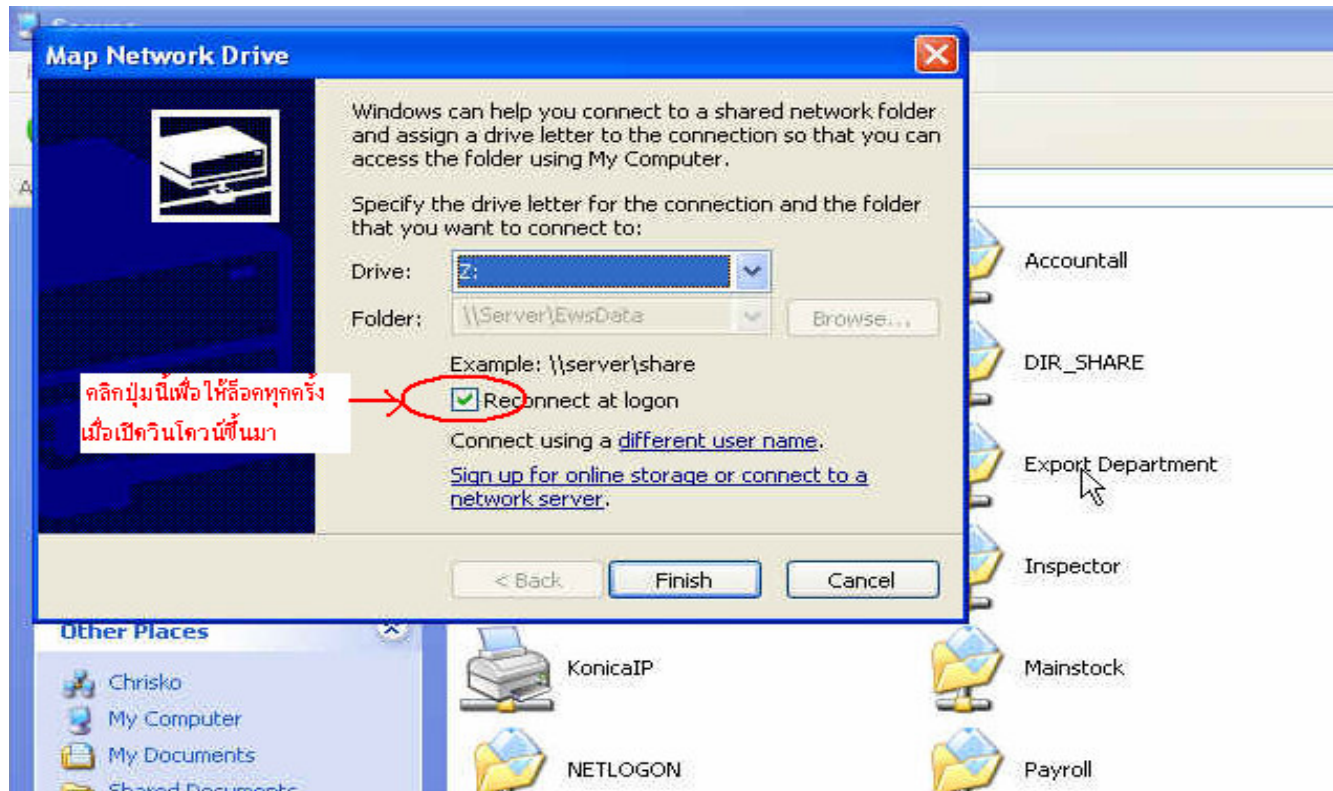


เลือกตั้งชื่อไดรฟ์จำลอง ให้กับโฟลเดอร์ที่เราเลือก ในที่นี้เลือก เป็น Z: ซึ่งท่านจะเลือกอะไรก็ได้ที่ยังว่างอยู่

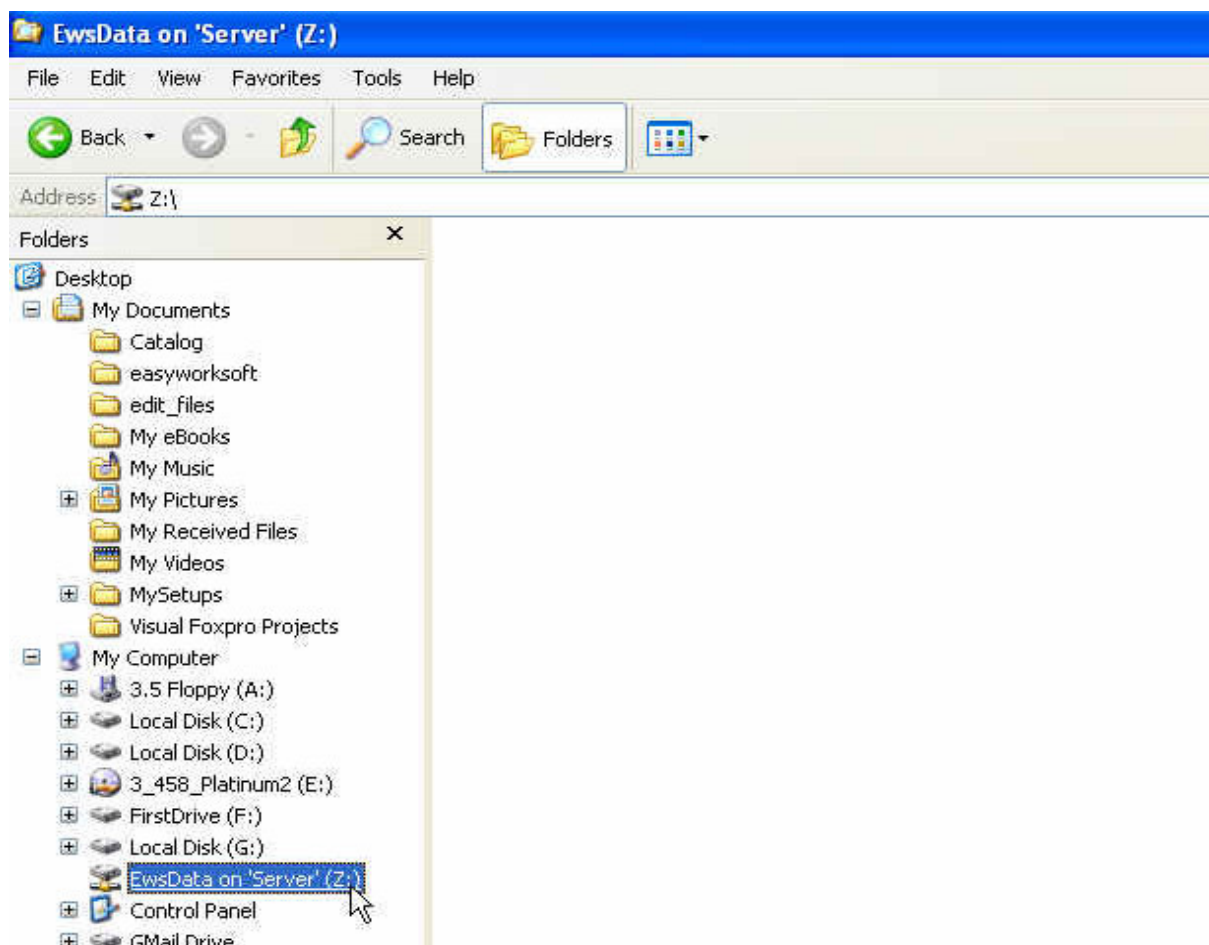




เสร็จแล้วคลิกปุ่ม Finish ก็จะได้ ไดรฟ์จำลอง คือ ไดรฟ์ Z: โดยล๊อคเส้นทางไว้ที่โฟลเดอร์ EwsData ในเครื่อง Server หรือเครื่องแม่



เสร็จขั้นตอนแล้ว ลองกลับมาเปิดดู Windows Explorer จะพบว่ามีไดรฟ์ Z: เพิ่มขึ้นมาในเครื่องเราอีกหนึ่งไดรฟ์ ซึ่งเป็นไดรฟ์ที่เราจำลองไว้ในขั้นตอนที่ผ่านมาทั้งหมด ซึ่งถ้าคลิกเข้าไปจะยังไม่มีข้อมูลใด ๆ เนื่องจากเพิ่งสร้างขึ้นมา



หลังจากนั้นให้เรียกโปรแกรมขึ้นมา จะได้ดังภาพ

ลำดับที่	ชื่อย่อผู้มีหน้าที่หักภาษี	เส้นทางที่เก็บข้อมูล	ค้นหา
1	ใส่ชื่อบริษัทที่จะใช้งานที่นี่	...	...
2		...	...
3		...	...
4		...	...
5		...	...
6		...	...
7		...	...
8		...	...
9		...	...
10		...	...

เพิ่ม แก้ไข      บันทึกการปรับปรุง      ยกเลิก

คลิกปุ่ม 'เพิ่ม แก้ไข' เพื่อเปิดโหมดการแก้ไขชื่อ และเส้นทางที่เก็บฐานข้อมูล จากภาพจะเห็นว่าเส้นทางยังว่างอยู่เนื่องจากยังไม่ได้กำหนดค่าให้โปรแกรมรับรู้ว่าจะทำงานกับฐานข้อมูลที่เก็บไว้ที่ไหน

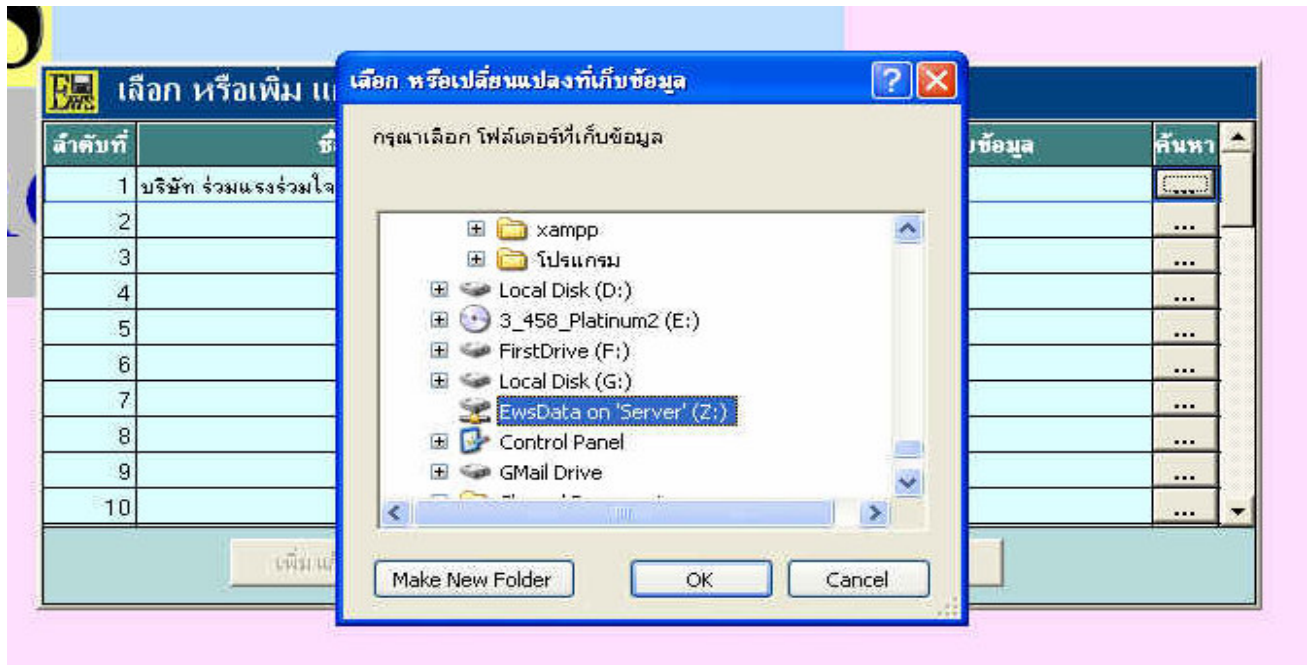
ลำดับที่	ชื่อย่อผู้มีหน้าที่หักภาษี	เส้นทางที่เก็บข้อมูล	ค้นหา
1	บริษัท ร่วมแรงร่วมใจ จำกัด	...	...
2		...	...
3		...	...
4		...	...
5		...	...
6		...	...
7		...	...
8		...	...
9		...	...
10		...	...

เพิ่ม แก้ไข      บันทึกการปรับปรุง      ยกเลิก

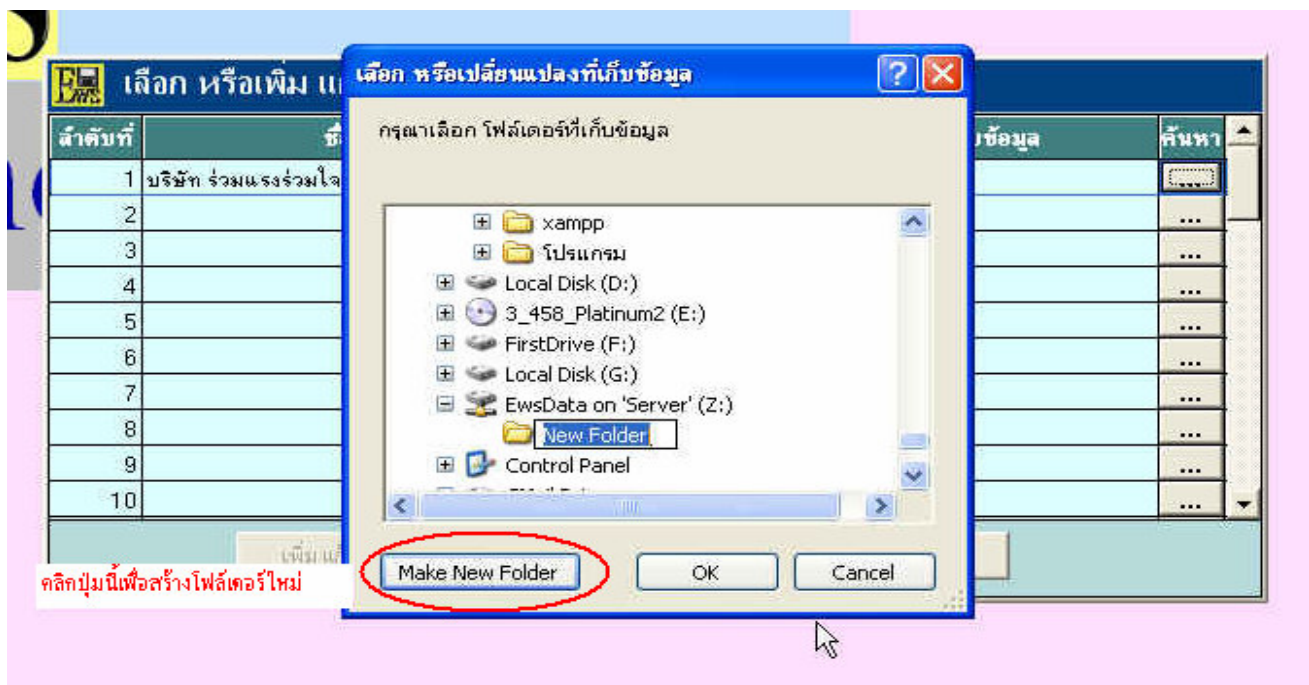
คลิกปุ่มนี้เพื่อ ค้นหาเส้นทางฐานข้อมูล

จากตัวอย่าง เราเปลี่ยนชื่อบริษัทเป็น ร่วมแรงร่วมใจ หลังจากนั้นให้คลิกปุ่มค้นหา เพื่อกำหนดเส้นทางที่เก็บฐานข้อมูล ในที่นี้ก็คือ ไดรฟ์จำลอง Z: ที่เราสร้างไว้ หรือจะเปลี่ยนไปสร้างใหม่ที่ไหนก็ได้

เมื่อคลิกปุ่มค้นหาเส้นทางแล้ว จะได้หน้าต่างการค้นหาขึ้นมา ให้เราเลือกไดรฟ์ Z: ที่อยู่ใน Server หรือเครื่องแม่ ซึ่งได้เตรียมไว้แล้วในขั้นตอนต้น

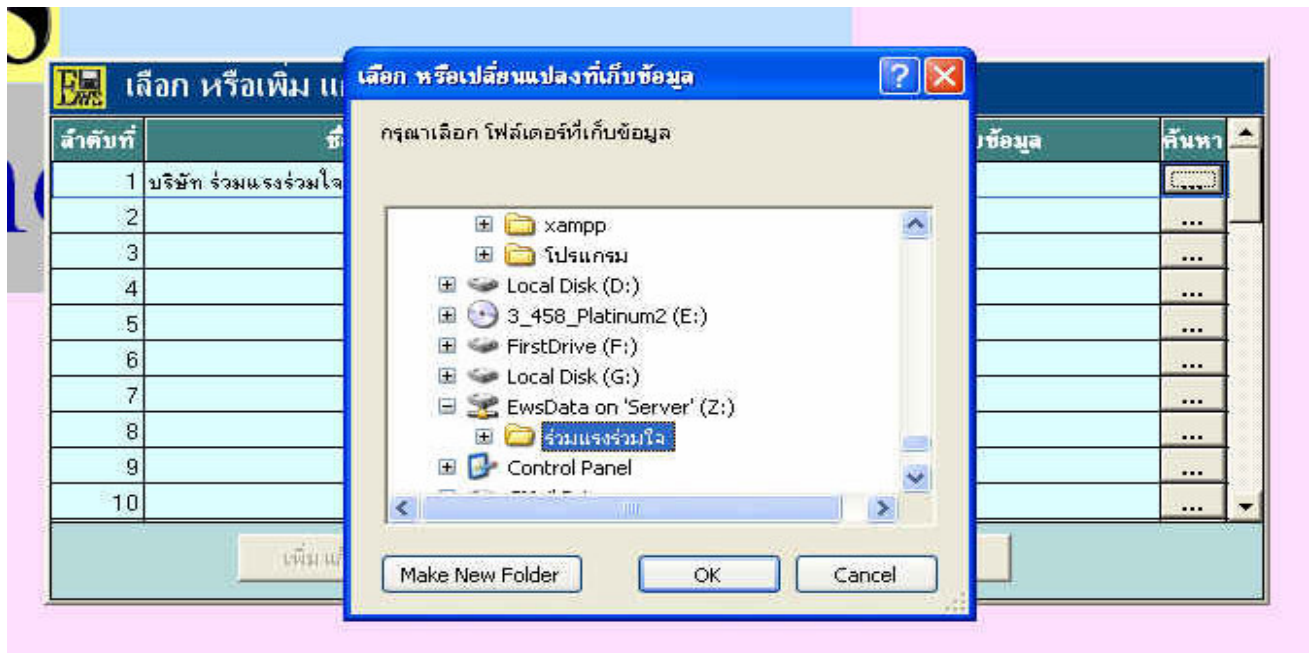


แล้วคลิกปุ่มสร้างโฟลเดอร์ใหม่ ภายใต้ไดรฟ์ Z: อีกทีเพื่อจะแบ่งเก็บได้หลายฐานข้อมูล ในกรณีที่ใช้หลายกิจการ ( ซึ่งตามที่กล่าวมาทั้งหมดนี้ท่านไม่จำเป็นต้องเก็บเหมือนตัวอย่างเสมอไป ขึ้นอยู่กับการวางแผนของท่านผู้ใช้งานจะเก็บอย่างไร)

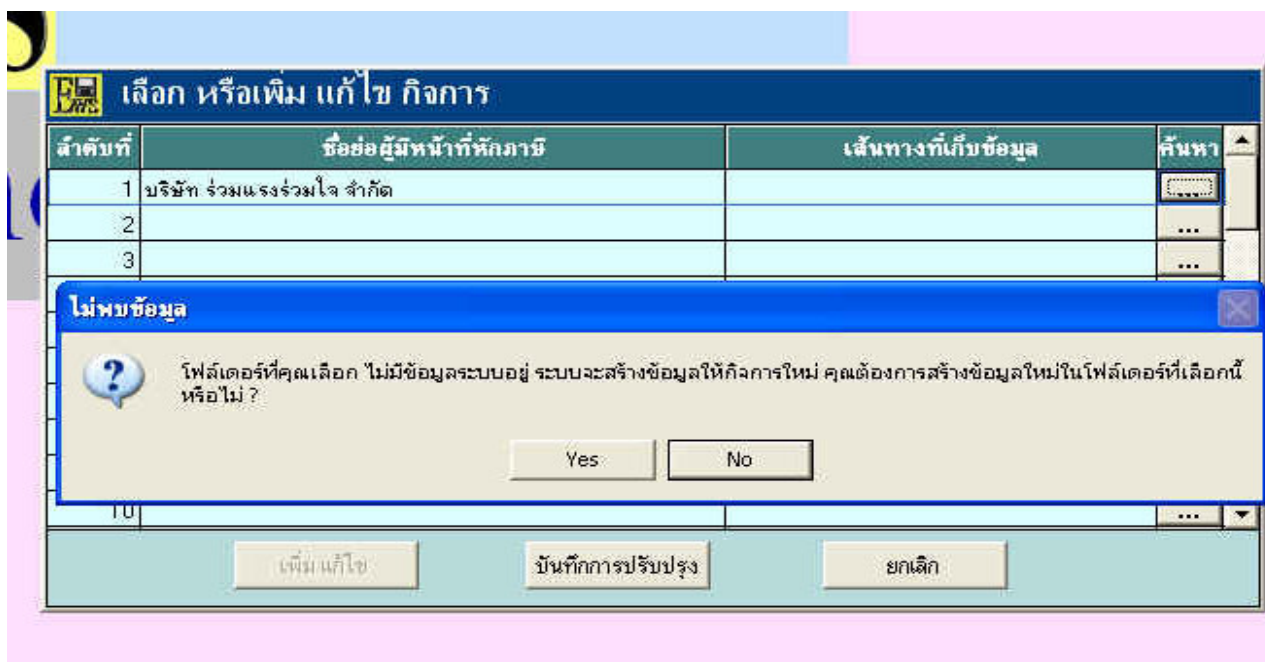




ในตัวอย่างภาพล่างนี้ ตั้งชื่อโฟลเดอร์ เป็นบริษัท ร่วมแรงร่วมใจ ท่านผู้ใช้จะตั้งเป็นชื่ออะไรก็ได้ โดยต้องไม่มีอักขระพิเศษต่าง ๆ

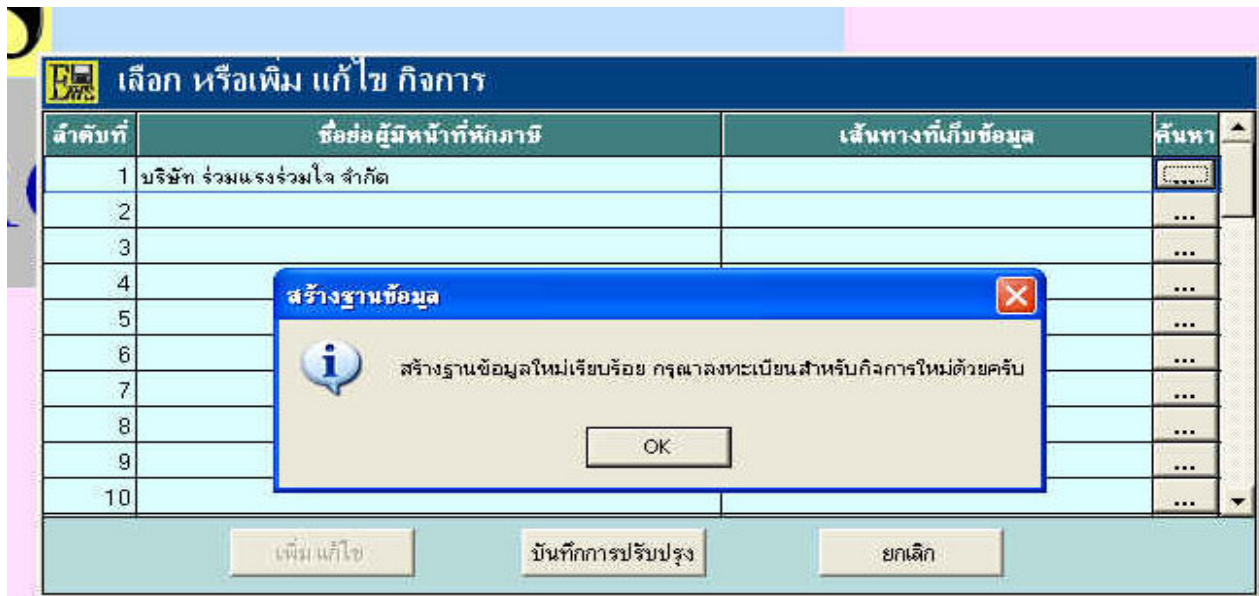


เนื่องจากเป็นโฟลเดอร์ที่สร้างขึ้นใหม่ ยังไม่มีฐานข้อมูลอยู่ โปรแกรมจึงขึ้นมาถามว่า จะให้สร้างฐานข้อมูลใหม่ในโฟลเดอร์นี้หรือไม่ ในที่นี้ให้ตอบ Yes เพื่อสร้างใหม่ ( ส่วนในกรณีที่เช็ดค่าให้เครื่องต่อ ๆ ไป จะไม่มีขึ้นมาถามเนื่องจากว่าจะมีฐานข้อมูลที่เราได้สร้างจากเครื่องแรกนี้แล้ว )



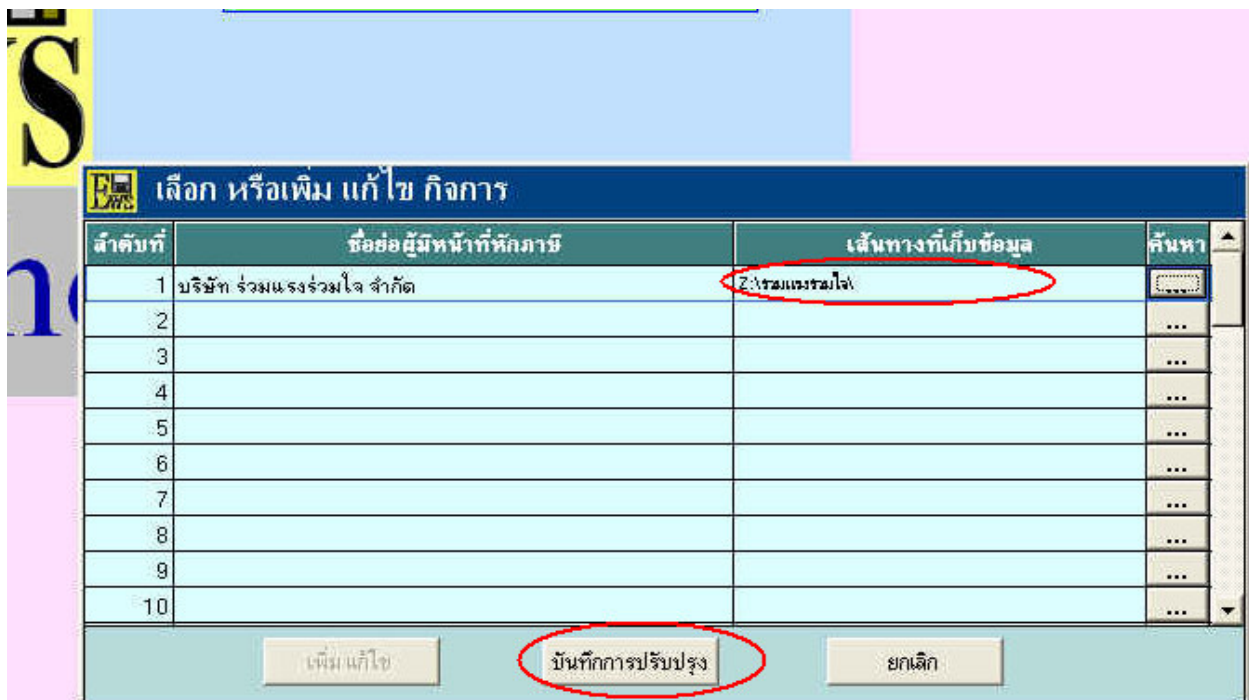


หลังจากสร้างฐานข้อมูลเสร็จ โปรแกรมจะแจ้งให้ทราบ และแจ้งให้ลงทะเบียน สำหรับกิจการนี้



คลิกที่ปุ่ม OK

และจะเห็นว่าตรงช่องเส้นทางที่เก็บข้อมูลจะระบุบอกว่าเก็บไว้ที่ไหน แล้วกดปุ่มบันทึกการปรับปรุง เพื่อบันทึกการตั้งค่าทั้งหมดที่ผ่านมานี้ไว้เรียกใช้ในครั้งต่อไป หลังจากนั้นให้ท่านดับเบิลคลิกที่ชื่อกิจการ หรือกด Enter เพื่อเรียกใช้โปรแกรม



หมายเหตุ หากท่านมีหลายกิจการก็ให้ทำตามขั้นตอนเดิมทุกอย่าง ซึ่งโปรแกรมสามารถรับได้ถึง 50 กิจการ

เมื่อเรียกใช้โปรแกรมขึ้นมา จะมีให้ท่านได้ทดลองใช้ได้ถึง 60 ครั้ง เพื่อให้ท่านตรวจสอบจนมั่นใจก่อนลงทะเบียนว่า โปรแกรมมีความเหมาะสมกับการใช้งานของท่านเพียงใด



### ข้อชี้แจง

โปรแกรมนี้พัฒนาขึ้นมาเพื่อให้ผู้ใช้ส่วนมากที่ดำเนินธุรกิจในรูปแบบปกติธรรมดาทั่วไป ซึ่งอาจจะไม่สามารถใช้งาน หรือไม่เหมาะสมกับบางกิจการที่มีลักษณะงานซับซ้อน หรือมีกรณีพิเศษอื่น ๆ

ในที่นี้ข้าพเจ้าผู้พัฒนาก็ขอแนะนำให้ท่านได้ทดลองใช้จนพอใจก่อน เนื่องจากการหักภาษี ณ ที่จ่าย นั้นมีรายละเอียดเยอะมาก ซึ่งคงยากที่จะมีโปรแกรมใด ๆ จะสามารถตอบสนองได้ทุกความต้องการ ของสภาวะแวดล้อมของแต่ละกิจการได้ครบถ้วน ซึ่งการปรับเปลี่ยนโปรแกรมให้ตรงกับความต้องการของผู้ใช้ทุกคนนั้นคงเป็นไปได้ โดยเฉพาะถ้าต้องกระทบกับโครงสร้างโปรแกรม นั้นยิ่งไม่สามารถทำได้

แต่ทั้งนี้มิได้หมายความว่าผู้พัฒนาจะไม่มีการปรับปรุงโปรแกรมเพิ่มเติมให้ดีขึ้น ซึ่งในส่วนที่ไม่กระทบโครงสร้างหลัก ยังสามารถที่จะปรับปรุงพัฒนาให้ดีขึ้นเรื่อย ๆ ได้ เช่น ความสะดวกในการใช้งาน ฟังก์ชันเพิ่มเติม และรายงานต่าง ๆ สามารถเพิ่มเข้ามาได้ ซึ่งหากท่านมีหลายกิจการก็ให้ทำตามขั้นตอนเดิมทุกอย่าง ซึ่งโปรแกรมสามารถรับได้ถึง 50 กิจการ